

## Istruzioni di posa dei controtelai

### 1 - Verifica

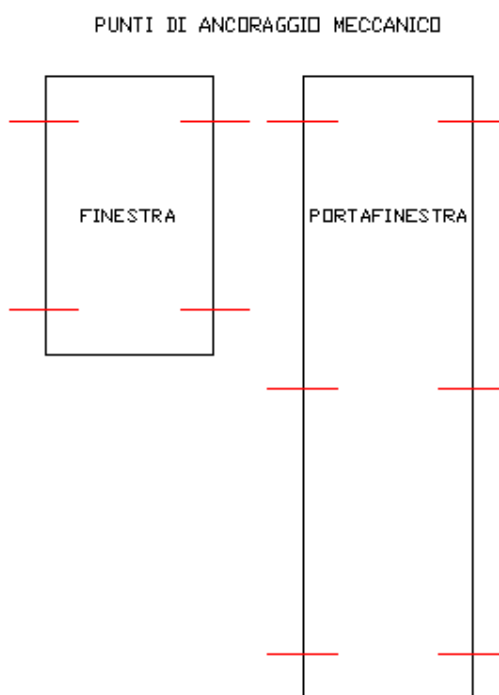
Prima di iniziare il montaggio controllare la corrispondenza delle misure e della tipologia del controtelaio con quanto scritto nel contratto; verificare l' integrità di tutte le parti e la corretta sigillatura delle stesse. Verificare inoltre la corretta realizzazione del vano murario: la spalla del muro dove andrà posizionato il controtelaio deve essere uniforme e priva di fessurazioni; la misura luce corretta per il montaggio dei controtelai è compresa tra 15 e 20 mm.

### 2- Posizionamento in bolla

Dopo aver liberato la superficie del foro muro da eventuali residui di lavorazione procedere al posizionamento in bolla del controtelaio utilizzando spessori o cunei. Fare attenzione ai livelli dei piani.

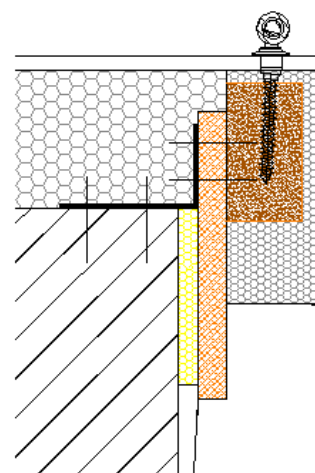
### 3 - Ancoraggio meccanico

Scegliere la misura di turboviti opportuna in base alla muratura; procedere al fissaggio utilizzando un numero di turboviti adeguato a garantire la tenuta dell' ancoraggio (vedi schema a destra); nei controtelai con larghezza superiore a mm 1200 realizzare un ancoraggio meccanico anche al centro del traverso superiore; nei monoblocchi con cassonetto con larghezza superiore a mm 1200 realizzare un ancoraggio meccanico anche al centro del cassonetto nella parte interna; terminato il fissaggio valutare l' utilizzo di ulteriori turboviti per la correzione di eventuali incurvature e la prevenzione di deformazioni del controtelaio.



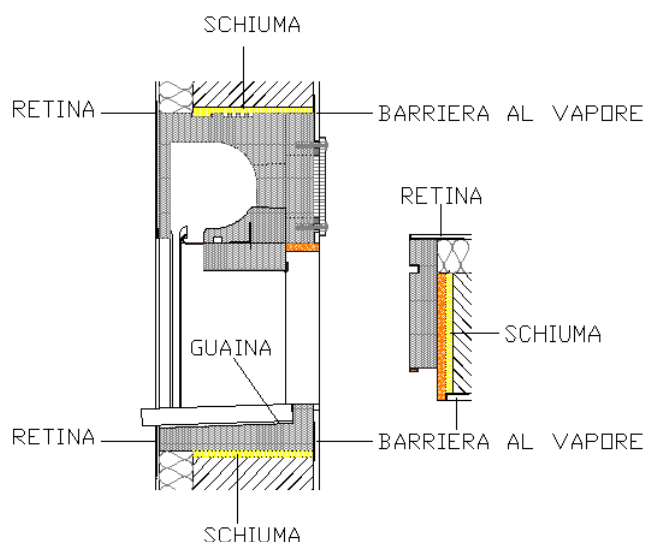
Turboviti: profondità di avvitamento minima consigliata e sistema di perforazione in base al materiale della muratura		
Materiale	Profondità minima di avvitamento	Perforazione
Mattone forato	mm 60 (almeno 2 pareti)	Rotazione
Legno	mm 50	Rotazione
Pietra	mm 40	Rotopercolazione
Muratura piena	mm 40	Rotopercolazione
Calcestruzzo	mm 30	A martello

In caso di controtelai con rinforzo spalla per ancoraggio oscuranti esterni utilizzare le piastre ad "L" in dotazione per ancorare il profilo di rinforzo alla muratura . Le piastre andranno in prossimità dei cardini o dei punti di fissaggio dei telai degli oscuranti, almeno una per cardine o cerniera; utilizzare viti per legno per l' ancoraggio della piastra al profilo di rinforzo, viti con tasselli o turboviti per l' ancoraggio alla muratura, viti per legno in caso di parete in legno. Questa operazione non esclude l' ancoraggio standard del controtelaio con turboviti che va comunque effettuato.



#### 4 - Sigillatura

Riempire le fughe tra controtelaio e muro su tutti i lati con schiuma poliuretantica a bassa espansione B2 (attenzione: la schiumatura dei cassonetti va eseguita con il coperchio di ispezione chiuso); la sigillatura esterna va eseguita con rasatura e/o intonaco su retina o nastri autoespandenti; la sigillatura interna con barriera al vapore; la parte esterna sotto il bancale va sigillata a tenuta stagna.



#### 5 - Rasatura e intonacatura

I controtelai possono essere forniti di appositi profili portaintonaco con rete integrata per facilitare la stesura della rasatura o dell'intonaco e scongiurare il rischio di fessurazioni. Le parti dei controtelai e dei monoblocchi realizzate in eps possono essere rasate direttamente con collanti rasanti specifici e rete (rasatura armata). Per l' applicazione dell' intonaco, interno o esterno, preparare la superficie in eps con una sottile rasatura armata (circa mm 3) e poi procedere alla stesura dell' intonaco con rete portaintonaco.

#### Attenzione:

**Utilizzare per la posa esclusivamente materiali idonei; per un corretto uso degli stessi seguire alla lettera tutte le indicazioni del produttore.**

**Non ancorare l' infisso solo al controtelaio; la corretta posa degli infissi prevede l' ancoraggio meccanico alla muratura attraverso il controtelaio. Se questo non è possibile richiedere la progettazione ad hoc di controtelai con struttura portante.**